

2. รายละเอียดโครงการ

2.1 ข้อมูลทั่วไป

ชื่อโครงการ : โครงการบ้านเอื้ออาทร ระยะที่ 2 และระยะที่ 3/1 จังหวัดขอนแก่น

ที่ตั้งโครงการ : หมู่ 14 หมู่บ้านการเคหะ ตำบลเมืองเก่า อำเภอเมืองขอนแก่น จังหวัดขอนแก่น
จังหวัดขอนแก่น (รูปที่ 1)

เจ้าของโครงการ : การเคหะแห่งชาติ

ที่อยู่ 905 ถนนนวมินทร์ แขวงคลองจั่น เขตบางกะปิ กรุงเทพมหานคร 10240

โทรศัพท์ : 0-2351-7777 โทรสาร : 0-2351-7778

Email. : prnha@nha.co.th

โครงการฯ ผ่านการพิจารณาของคณะกรรมการผู้ชำนาญการฯ

สำนักงานนโยบายและแผนทรัพยากรธรรมชาติและสิ่งแวดล้อม (สผ.) ได้ให้ความยินยอมให้ปฏิบัติตาม
มาตรการฯ ตามแบบ สผ.4 รายละเอียดดังหนังสือที่ ทส.1009/2428 ลงวันที่ 14 มีนาคม พ.ศ. 2549

โครงการฯ ได้นำเสนอรายงานผลการปฏิบัติฯ ครั้งสุดท้าย

มกราคม-มิถุนายน พ.ศ. 2568

รายงานผลการปฏิบัติฯ ครั้งนี้ จัดทำโดย

บริษัท เอเซีย แล็บ แอนด์ คอนซัลแตนท์ จำกัด

หน่วยงานอนุญาตที่เกี่ยวข้องกับโครงการ

สำนักงานนโยบายและแผนทรัพยากรธรรมชาติและสิ่งแวดล้อม (สผ.)

สำนักงานทรัพยากรธรรมชาติและสิ่งแวดล้อมจังหวัดขอนแก่น

เทศบาลตำบลเมืองเก่า

2.2 รายละเอียดโครงการ

2.2.1 ที่ตั้งโครงการ

โครงการบ้านเอื้ออาทร ระยะที่ 2 และระยะที่ 3/1 จังหวัดขอนแก่น ตั้งอยู่ที่ หมู่ 14 หมู่บ้านการเคหะ ตำบล
เมืองเก่า อำเภอเมืองขอนแก่น จังหวัดขอนแก่น โดยมีอาณาเขตติดต่อโดยรอบดังนี้

ทิศเหนือ ติดต่อกับ โครงการเคหะชุมชนขอนแก่น 1 ระยะที่ 3

ทิศใต้ ติดต่อกับ โครงการเคหะชุมชนขอนแก่น 1 ระยะที่ 4

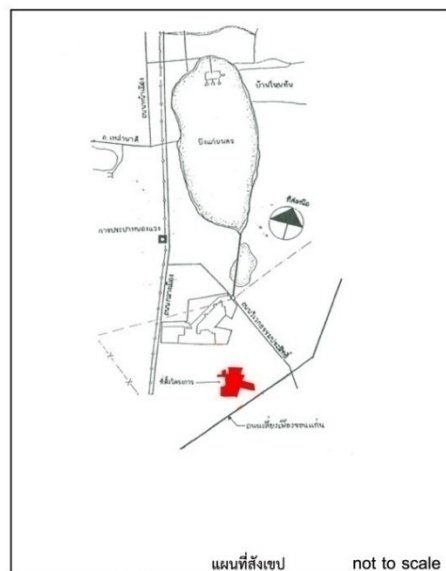
ทิศตะวันออก ติดต่อกับ พื้นที่การเกษตร

ทิศตะวันตก ติดต่อกับ พื้นที่การเกษตร และที่ดินเอกชน

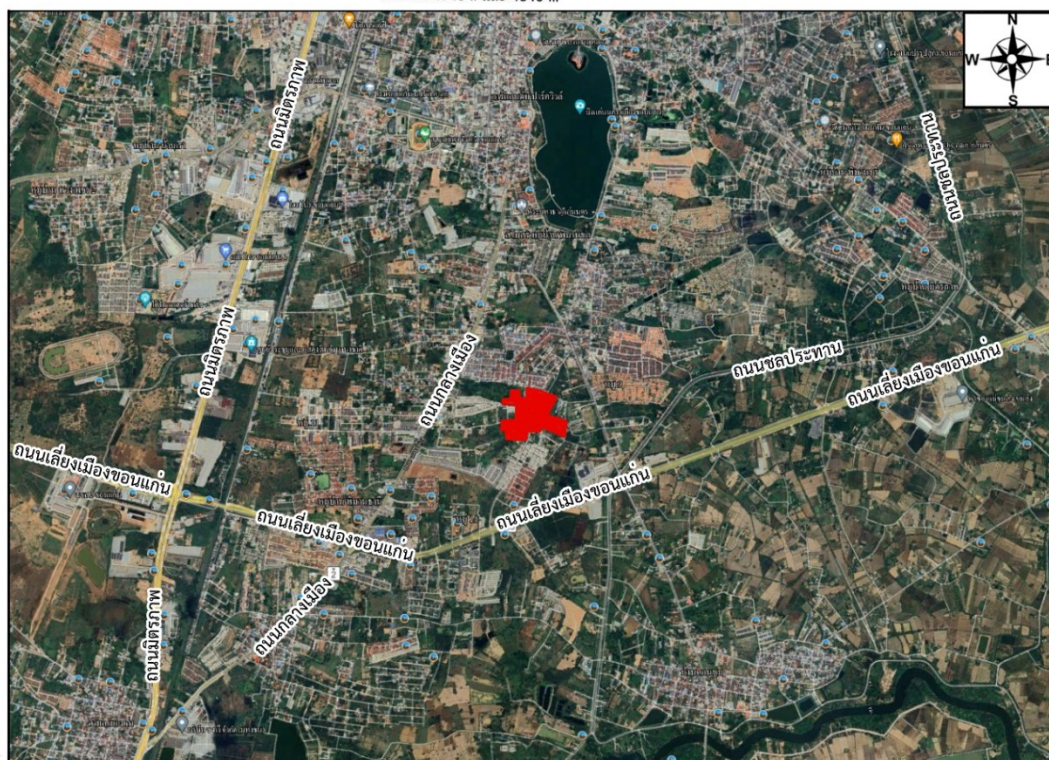


ที่ตั้งโครงการ

ที่มา : กรมแผนที่ทหาร
ระหว่าง : 4746 II และ 4



✖ ที่ตั้งโครงการ



ที่ตั้งโครงการ

พิกัด 48 Q 268798.36 E 1813857 N

รูปที่ 1 ที่ตั้งโครงการ

2.2.2 องค์ประกอบของโครงการ

1) รายละเอียดโครงการที่เสนอไว้ในรายงานแบบ สผ.4

โครงการบ้านเอื้ออาทร ระยะที่ 2 และระยะที่ 3/1 จังหวัดขอนแก่น เป็นโครงการจัดสรรที่ดินเพื่อการพักอาศัย ประเภทบ้านเดี่ยว 2 ชั้น และบ้านแฝด 2 ชั้น จำนวน 664 หน่วย บนพื้นที่ขนาด 61.48 ไร่ (61-1-92 ไร่) ซึ่งเป็นพื้นที่กรรมสิทธิ์ของการเคหะแห่งชาติ โดยนับเป็นกรรมสิทธิ์ที่ดินส่วนหนึ่งของเคหะชุมชนขอนแก่น 1 มีกรรมสิทธิ์ที่ดินรวม 276.02 ไร่ ภายในแบ่งการดำเนินการโครงการออกเป็น 7 ส่วน โดยโครงการอยู่ในระยะที่ 2 และระยะที่ 3/1 (รูปที่ 2) ซึ่งมีรายละเอียดแต่ละส่วนดังนี้

(1) โครงการเคหะชุมชนขอนแก่น 1 ระยะที่ 1 : จำนวน 561 หน่วย บนพื้นที่ขนาด 57.25 ไร่ แบ่งเป็นพื้นที่จัดจำหน่าย 38.80 ไร่ และพื้นที่ขายไม่ได้ 18.45 ไร่

(2) โครงการเคหะชุมชนขอนแก่น 1 ระยะที่ 2 : จำนวน 400 หน่วย บนพื้นที่ขนาด 44.72 ไร่ แบ่งเป็นพื้นที่จัดจำหน่าย 33.84 ไร่ และพื้นที่ขายไม่ได้ 10.88 ไร่

(3) โครงการเคหะชุมชนขอนแก่น 1 ระยะที่ 3 : จำนวน 211 หน่วย บนพื้นที่ขนาด 32.00 ไร่ แบ่งเป็นพื้นที่จัดจำหน่าย 23.28 ไร่ และพื้นที่ขายไม่ได้ 8.72 ไร่

(4) โครงการเคหะชุมชนขอนแก่น 1 ระยะที่ 4 : จำนวน 428 หน่วย บนพื้นที่ขนาด 49.43 ไร่ แบ่งเป็นพื้นที่จัดจำหน่าย 36.26 ไร่ และพื้นที่ขายไม่ได้ 13.17 ไร่

(5) โครงการบ้านเอื้ออาทร ระยะที่ 2 จังหวัดขอนแก่น : จำนวน 310 หน่วย บนพื้นที่ขนาด 27.12 ไร่ แบ่งเป็นพื้นที่จัดจำหน่าย 16.28 ไร่ และพื้นที่ขายไม่ได้ 10.84 ไร่

(6) โครงการบ้านเอื้ออาทร ระยะที่ 3/1 จังหวัดขอนแก่น : จำนวน 354 หน่วย บนพื้นที่ขนาด 34.36 ไร่ แบ่งเป็นพื้นที่จัดจำหน่าย 20.47 ไร่ และพื้นที่ขายไม่ได้ 13.89 ไร่

(7) พื้นที่พัฒนาในอนาคต : พื้นที่ 31.14 ไร่

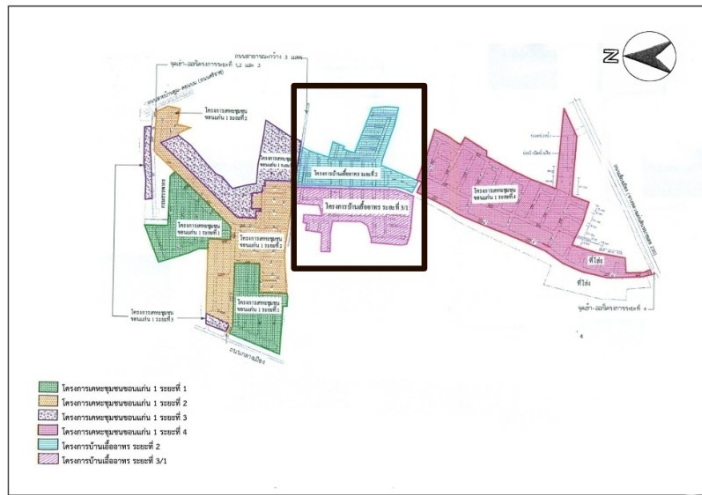
สำหรับสิ่งปลูกสร้างภายในโครงการบ้านเอื้ออาทร ระยะที่ 2 และระยะที่ 3/1 จังหวัดขอนแก่น ประกอบด้วย บ้านเดี่ยว 2 ชั้น จำนวน 330 หน่วย บ้านแฝดสองชั้น จำนวน 334 ศูนย์ชุมชน 1 แห่ง และพื้นที่สีเขียว (รูปที่ 3) โดยมีรายละเอียดอาคารแต่ละแบบดังนี้

(1) บ้านเดี่ยวสองชั้น : เป็นอาคารคอนกรีตเสริมเหล็ก บนที่ดินแปลงมาตรฐานขนาด 6×14 เมตร พื้นที่ 84 ตร.ม. (21 ตารางวา) กว้าง 4.05 เมตร ยาว 9.35 เมตร ความสูงจากระดับพื้นดินระดับหลังคาเท่ากับ 6.50 เมตร มีพื้นที่ใช้สอยประมาณ 54.15 ตร.ม.

(2) บ้านแฝดสองชั้น : เป็นอาคารคอนกรีตเสริมเหล็ก บนที่ดินแปลงมาตรฐานขนาด 6×14 เมตร พื้นที่ 84 ตร.ม. (21 ตารางวา) กว้าง 3.40 เมตร ยาว 8.85 เมตร ความสูงจากระดับพื้นดินถึงระดับหลังคา 7.55 เมตร มีพื้นที่ใช้สอยประมาณ 57.37 ตร.ม.

(3) ศูนย์ชุมชน แบบ B : เป็นอาคารคอนกรีตเสริมเหล็ก บนที่ดินขนาด 0.60 ไร่ (28×34 เมตร หรือ 238 ตารางวา) กว้าง 23.9 เมตร ยาว 24.40 เมตร ความสูงจากระดับพื้นดินถึงระดับหลังคา 7.7 เมตร มีพื้นที่ใช้สอยประมาณ 676 ตร.ม.

(4) พื้นที่สีเขียว : พื้นที่ 7.18 ไร่ (เนื่องจากโครงการตั้งอยู่บนพื้นที่ต่อเนื่องกับโครงการเคหะชุมชนขอนแก่น 1 จึงได้จัดพื้นที่สีเขียวรวมทั้งโครงการเคหะชุมชนและโครงการบ้านเอื้ออาทร)



- พื้นที่พักอาศัย
- พื้นที่สีเขียว
- ศูนย์ชุมชน
- ถนนและทางเท้า
- โรงพักขยะ
- ลานกีฬา
- หัวรับน้ำดับเพลิง



รูปที่ 3 ผังโครงการที่เสนอไว้ในรายงานการประเมินผลกระทบสิ่งแวดล้อม (EIA)

2) การดำเนินการโครงการปัจจุบัน

โครงการมีผู้พักอาศัยเต็มทั้งโครงการแล้ว (664 หน่วย) โดยมีสำนักงานเคหะชุมชนขอนแก่นเป็นผู้บริหารดูแลโครงการในปัจจุบัน และได้ส่งมอบระบบสาธารณูปโภคส่วนกลาง ได้แก่ ระบบประปา, ระบบบำบัดน้ำเสีย, ระบบระบายน้ำ, การกำจัดขยะมูลฝอย, ถนน, ระบบไฟฟ้า และการสื่อสาร ให้หน่วยงานท้องถิ่น ได้แก่ เทศบาลตำบลเมืองเก่า การประปาส่วนภูมิภาค และการไฟฟ้าส่วนภูมิภาค เป็นผู้รับผิดชอบดูแลระบบสาธารณูปโภคภายในโครงการ รวมทั้งได้มีการเปลี่ยนแปลงพื้นที่สีเขียวบริเวณด้านข้างอาคารศูนย์ชุมชน (ขนาด 1,444 ตร.ม.) เป็นอาคารอเนกประสงค์ (ขนาด 136 ตร.ม.) (รูปที่ 4 และภาพที่ 1)

2.3 ระบบสาธารณูปโภค

2.3.1 ระบบน้ำใช้

1) รายละเอียดโครงการที่เสนอไว้ในรายงานแบบ สผ.4

แหล่งน้ำใช้ : โครงการให้บริการน้ำประปาจากการประปาส่วนภูมิภาค จังหวัดขอนแก่น ซึ่งมีท่อจ่ายน้ำประปาหลักขนาดเส้นผ่าศูนย์กลาง 200 มม. ผ่านริมทางหลวงแผ่นดินหมายเลข 230 (ถนนเลี้ยวเมือง)

ปริมาณน้ำใช้ : โครงการมีปริมาณน้ำใช้รวม 671.65 ลบ.ม./วัน โดยมีรายละเอียดดังนี้

(1) โครงการบ้านเอื้ออาทร ระยะที่ 2 : จำนวน 310 หน่วย มีปริมาณความต้องการน้ำใช้เท่ากับ 310.0 ลบ.ม./วัน (310 หน่วย \times 5 คน/หน่วย \times 0.2 ลบ.ม./คน-วัน)

(2) โครงการบ้านเอื้ออาทร ระยะที่ 3/1 : จำนวน 354 หน่วย มีปริมาณความต้องการน้ำใช้เท่ากับ 354 ลบ.ม./วัน (310 หน่วย \times 5 คน/หน่วย \times 0.2 ลบ.ม./คน-วัน)

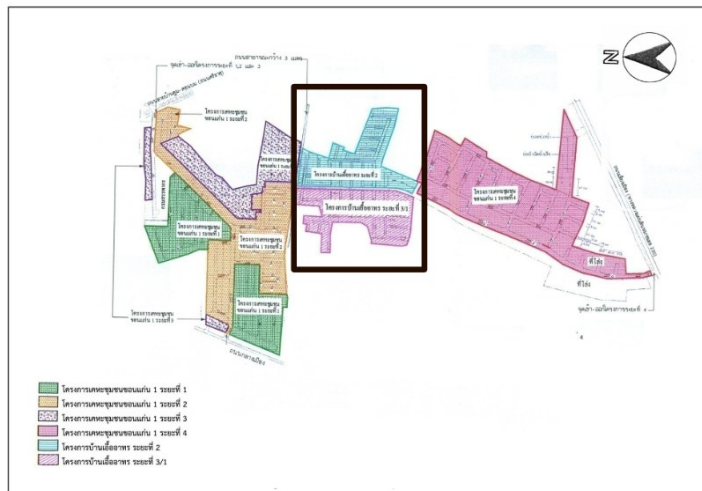
(3) ศูนย์ชุมชน แบบ B : มีปริมาณการใช้น้ำเท่ากับ 6.97 ลบ.ม./วัน

(4) สวนสาธารณะ : มีปริมาณน้ำใช้เท่ากับ 0.672 ลบ.ม./วัน

ระบบจ่ายน้ำ : ได้เชื่อมต่อท่อจ่ายประปาหลักของการประปาส่วนภูมิภาค จังหวัดขอนแก่น และได้เชื่อมต่อท่อจ่ายน้ำประปาหลักของโครงการฯ ขนาดเส้นผ่าศูนย์กลาง 200 มม. เพื่อจ่ายน้ำไปตามถนนซอยต่างๆ ภายในโครงการเข้าสู่บ้านแต่ละหน่วย และอาคารศูนย์ชุมชนภายในโครงการ

2) การดำเนินการโครงการปัจจุบัน

โครงการรับบริการน้ำประปาจากการประปาส่วนภูมิภาค จังหวัดขอนแก่น รวมทั้งมีปริมาณน้ำใช้ และระบบจ่ายน้ำเป็นไปตามที่กำหนดไว้ในรายงานแบบ สผ.4



- พื้นที่พักอาศัย
- พื้นที่สีเขียว
- ศูนย์ชุมชน
- ถนนและทางเท้า
- โรงพักขยะ
- อาคารอเนกประสงค์
- ลานกีฬา
- หัวรับน้ำดับเพลิง



รูปที่ 4 ผังโครงการปัจจุบัน ระหว่างเดือนกรกฎาคม-ธันวาคม พ.ศ. 2568



พื้นที่โครงการ



บ้านเดี่ยว 2 ชั้น



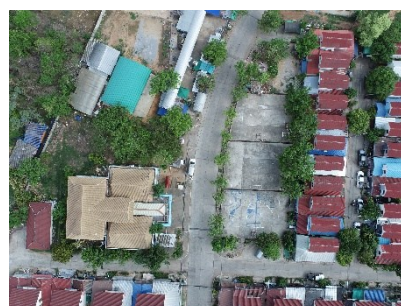
บ้านแฝด 2 ชั้น



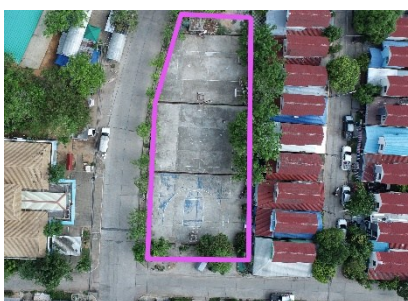
ศูนย์ชุมชน



สำนักงานบริหารโครงการ



อาคารอเนกประสงค์ (เดิมเป็นพื้นที่สีเขียว)



ลานกีฬา



สนามเด็กเล่น



ลานออกกำลังกาย

ภาพที่ 1 พื้นที่โครงการปัจจุบัน (วันที่ 2 ธันวาคม พ.ศ. 2568)

2.3.2 การบำบัดน้ำเสีย

1) รายละเอียดโครงการที่เสนอไว้ในรายงานแบบ สผ.4

ปริมาณน้ำเสียและสิ่งปฏิกูล : ระบบบำบัดน้ำเสียสำหรับโครงการบ้านเอื้ออาทร ระยะที่ 2 และระยะที่ 3/1 จังหวัดขอนแก่น จะรองรับน้ำเสียที่เกิดจากพื้นที่ 3 ส่วน ภายในบริเวณเคหะชุมชนขอนแก่น ซึ่งมีปริมาณน้ำเสียรวม 866 ลบ.ม./วัน ประกอบด้วย

- (1) โครงการบ้านเอื้ออาทร ระยะที่ 2 : มีปริมาณน้ำเสีย 310 ลบ.ม./วัน
- (2) โครงการบ้านเอื้ออาทร ระยะที่ 3/1 : มีปริมาณน้ำเสีย 354 ลบ.ม./วัน
- (3) โครงการเคหะชุมชนฯ ระยะที่ 4 ส่วนที่ 1 : มีปริมาณน้ำเสีย 202 ลบ.ม./วัน

ระบบบำบัดน้ำเสียขั้นต้น : โครงการได้จัดให้มีระบบบำบัดน้ำเสียขั้นต้น สำหรับบำบัดน้ำเสียในบ้านพักอาศัยแต่ละหน่วย จำนวน 1 ถึง/หน่วย และระบบบำบัดน้ำเสียประจำศูนย์ชุมชน จำนวน 1 ถึง เป็นถึงสำเร็จรูป ประกอบด้วย บ่อดักไขมัน ส่วนเกรอะ และส่วนไร้อากาศ สามารถรองรับน้ำเสียได้ 0.8 ลบ.ม./วัน โดยน้ำที่ผ่านการบำบัดขั้นต้นแล้วจะถูกรวบรวมไปยังระบบบำบัดน้ำเสียรวมต่อไป

ระบบบำบัดน้ำเสียส่วนกลาง : โครงการบ้านเอื้ออาทร ระยะที่ 3/1, ระยะที่ 2 และโครงการเคหะชุมชน ระยะที่ 4 มีรูปแบบการบำบัดน้ำเสียแบบเดียวกัน เป็นระบบบำบัดน้ำเสียทางชีวภาพแบบ Fixed Film Aeration ซึ่งประกอบด้วย 2 ส่วน คือ ส่วนกรองเติมอากาศ (Contact Aeration) และส่วนตกตะกอน (Sedimentation) มีรายละเอียดดังนี้

- (1) ถังสูบล้างและถังปรับสภาพ (Pump Sump & Equalization Tank) : ใช้ Pump Sump เดิม ของโครงการเคหะชุมชนฯ ระยะที่ 4 ปริมาตรเก็บกักประสิทธิภาพ 152.25 ลบ.ม. มีระยะเวลาเก็บกัก 3.37 ชั่วโมง
- (2) ถังเติมอากาศ (Fixed Film Aeration) : ปริมาตร 192.72 ลบ.ม. ระยะเวลาเก็บกัก 6.6 ชั่วโมง
- (3) ถังตกตะกอน (Sedimentation Tank) : ปริมาตร 70.6 ลบ.ม. มีระยะเวลาเก็บกัก 2.42 ชั่วโมง
- (4) ถังเก็บตะกอน (Sludge Storage Tank) : ปริมาตร 33 ลบ.ม. สามารถเก็บตะกอนได้ 112 วัน

น้ำเสียที่ผ่านการบำบัดแล้วมีค่า BOD ไม่เกิน 20 มก./ล. จะถูกรวบรวมผ่านท่อระบายน้ำทิ้งของโครงการ ก่อนระบายลงสู่คูระบายน้ำริมทางหลวงแผ่นดินหมายเลข 230 (ตอนเลี้ยวเมืองขอนแก่น) ซึ่งเป็นแหล่งรองรับน้ำทิ้งของโครงการต่อไป

2) การดำเนินการโครงการปัจจุบัน

โครงการมีการติดตั้งระบบบำบัดน้ำเสียในหน่วยพักอาศัย ระบบบำบัดน้ำเสียรวม และระบบบำบัดน้ำเสียอาคารศูนย์ชุมชน โดยสำนักงานเคหะชุมชนขอนแก่นเป็นผู้บริหารดูแลโครงการในปัจจุบัน ได้ส่งมอบระบบบำบัดน้ำเสียให้แก่ เทศบาลตำบลเมืองเก่าเป็นผู้รับผิดชอบดูแลระบบสาธารณูปโภคภายในโครงการ จากการตรวจสอบระบบบำบัดน้ำเสียรวมล่าสุด

2.3.3 การระบายน้ำ

1) รายละเอียดโครงการที่เสนอไว้ในรายงานแบบ สผ.4

โครงการบ้านเอื้ออาทร ระยะที่ 2 และระยะที่ 3/1 จังหวัดขอนแก่น ได้วางท่อระบายน้ำ คสล. ขนาดเส้นผ่านศูนย์กลาง 0.4 เมตร และ 0.6 เมตร ซึ่งท่อระบายน้ำทั้งหมดเชื่อมต่อกับท่อระบายน้ำสายหลักของโครงการเคหะชุมชน ขอนแก่น ระยะที่ 4 ขนาดเส้นผ่านศูนย์กลาง 0.8 เมตร และไปเชื่อมต่อกับท่อระบายน้ำที่สร้างใหม่ ขนาดเส้นผ่านศูนย์กลาง 1.2 เมตร เพื่อรวบรวมน้ำเสียทั้งหมดจากโครงการบ้านเอื้ออาทร ระยะที่ 2, ระยะที่ 3/1 และโครงการเคหะชุมชน ระยะที่ 4 ไปบำบัดยังระบบบำบัดน้ำเสียรวม ก่อนระบายออกนอกพื้นที่โครงการด้วยท่อระบายน้ำ ขนาดเส้นผ่านศูนย์กลาง 0.80 เมตร ลงสู่คูระบายน้ำริมทางหลวงแผ่นดินหมายเลข 230

ในกรณีที่ฝนตก น้ำฝนที่ตกลงมาภายในพื้นที่โครงการ จะระบายเข้าสู่บ่อหน่วยน้ำฝนขนาดความจุ 3,472 ลบ.ม. ซึ่งอยู่ใกล้เคียงกับระบบบำบัดน้ำเสียรวมของโครงการ ก่อนระบายผ่านท่อระบายน้ำคอนกรีตเสริมเหล็ก ขนาดเส้นผ่าศูนย์กลาง 0.8 เมตร ออกไปนอกพื้นที่โครงการ โดยควบคุมให้มีอัตราการระบายน้ำออกนอกพื้นที่โครงการ 0.545 ลบ.ม./วินาที ซึ่งไม่เกินอัตราการระบายน้ำเดิมของโครงการ 0.941 ลบ.ม./วินาที

2) การดำเนินการโครงการปัจจุบัน

โครงการมีการระบายน้ำเป็นไปตามที่กำหนดไว้ในรายงานแบบ สผ.4

2.3.4 การจัดการขยะมูลฝอย

1) รายละเอียดโครงการที่เสนอไว้ในรายงานแบบ สผ.4

ปริมาณขยะมูลฝอย : ปริมาณขยะมูลฝอยที่เกิดขึ้นภายในโครงการรวม 3.3058 ลบ.ม./วัน รายละเอียดดังนี้

(1) บ้านพักอาศัย : จำนวน 644 หน่วย มีปริมาณมูลฝอยเท่ากับ 3.284 ลบ.ม./วัน (644 หน่วย × จำนวน 5 คน/หน่วย × อัตราการเกิดมูลฝอย 1.02 กก./คน-วัน × 0.001)

(2) ศูนย์ชุมชน : มีปริมาณมูลฝอยเท่ากับ 0.016 ลบ.ม./วัน

(3) สวนสาธารณะ : มีปริมาณมูลฝอยเท่ากับ 0.0058 ลบ.ม./วัน

การจัดการขยะมูลฝอย : มีห้องพักมูลฝอย มีขนาดกว้าง 5 เมตร ยาว 5 เมตร สูง 3 เมตร ที่ปิดมิดชิด ภายในแบ่งเป็น 2 ส่วน สำหรับรวบรวมมูลฝอยเปียก และมูลฝอยแห้ง ผนังอิฐบล็อก มีท่อรวบรวมน้ำเสียไปบำบัดที่ระบบบำบัดน้ำเสียรวม

การกำจัดขยะ : โครงการประสานงานกับองค์การบริหารส่วนตำบลเมืองเก่าเข้ามาเก็บรวบรวมมูลฝอย ไปกำจัดที่กำจัดมูลฝอยของเทศบาลนครขอนแก่น

2) การดำเนินการโครงการปัจจุบัน

โครงการได้จัดให้ถังรองรับขยะมูลฝอยประจำแต่ละหน่วยพักอาศัยวางไว้บริเวณด้านหน้าบ้านพักอาศัย รวมทั้งมีห้องพักมูลฝอยรวมที่มีหลังคาคลุมและประตูเปิด-ปิด แต่ยังไม่มีการเปิดใช้งาน โดยโครงการได้มีการประสานเทศบาลตำบลเมืองเก่าเข้ามาเก็บขนขยะภายในโครงการไปกำจัดเป็นประจำสัปดาห์ละ 2 ครั้ง วันจันทร์ และวันพฤหัสบดี

2.3.5 ระบบจราจร

1) รายละเอียดโครงการที่เสนอไว้ในรายงานแบบ สผ.4

ที่จอดรถ : เนื่องจากโครงการเป็นบ้านพักอาศัยสำหรับผู้มีรายได้ต่ำ การเคหะแห่งชาติไม่ได้ออกแบบและก่อสร้างที่จอดรถไว้ให้ อย่างไรก็ตาม บ้านพักแต่ละหน่วยไม่ได้ก่อสร้างเติมพื้นที่ดิน แต่มีพื้นที่บริเวณด้านข้างหน่วยพักประมาณ 3.0×6.0 เมตร สามารถใช้เป็นที่จอดรถได้ ทั้งนี้ขึ้นอยู่กับความจำเป็นของผู้พักอาศัยแต่ละหน่วย

ระบบจราจรภายในโครงการ : การจัดระบบจราจรของโครงการฯ กำหนดให้เดินรถสองทิศทางสวนทางกัน มีถนนเข้า-ออกโครงการอยู่ 2 แห่ง อยู่ทางทิศตะวันตกของโครงการและเชื่อมต่อกับถนนกลางเมือง และทางเข้า-ออกทางทิศตะวันออกซึ่งเชื่อมต่อกับถนนบ้านตูม-ดอนบม (ถนนศรีธาตุ) โดยถนนภายในโครงการเป็นถนนคอนกรีตซึ่งเป็นถนนเดิมที่ก่อสร้างไว้แล้ว วางผังให้สามารถเชื่อมต่อกันได้ทุกเส้นทาง และเชื่อมต่อกับถนนโครงการเคหะชุมชนฯ ระยะที่ 4 (เชื่อมต่อกับทางเข้า-ออกถนนกลางเมือง) โดยมีรายละเอียดของถนนแต่ละสาย ดังนี้

(1) ถนน โครงการเดิม : มีขนาดเขตทางกว้าง 12 เมตร ประกอบด้วย ผิวจราจรกว้าง 8 เมตร ทางเท้าข้างละ 2.0 เมตร

(2) ถนน B1 : มีขนาดเขตทางกว้าง 11 เมตร ประกอบด้วย ผิวจราจรกว้าง 8 เมตร ทางเท้าข้างละ 1.5 เมตร

(3) ถนน C3 : มีขนาดเขตทางกว้าง 8 เมตร ประกอบด้วย ผิวจราจรกว้าง 5.5 เมตร ทางเท้าข้างละ 1.25 เมตร

(4) ถนนซอยตัน : มีขนาดเขตทางกว้าง 7 เมตร ประกอบด้วย ผิวจราจรกว้าง 5 เมตร ทางเท้าข้างละ 1 เมตร

การเดินทางเข้า-ออกโครงการ : เส้นทางคมนาคมสายหลักที่ใช้ในการเข้า-ออกพื้นที่โครงการ คือ ทางหลวงหมายเลข 230 (ถนนเลี่ยงเมืองขอนแก่น) เป็นถนนลาดยาง ขนาด 4 ช่องจราจร (ขาไป 2 ช่องจราจร ขากลับ 2 ช่องจราจร) มีเกาะกลางถนนเป็นคลองระบายน้ำ และเดินรถแบบ 2 ช่องทางจราจร สามารถเดินทางเข้าสู่พื้นที่โครงการได้ดังนี้

(1) การเดินทางจากตัวเมืองขอนแก่น : ตรงไปตามถนนทางหลวงแผ่นดินหมายเลข 230 มุ่งหน้าไปจังหวัดนครราชสีมา เป็นระยะทางประมาณ 1.2 กิโลเมตร จะเห็นที่ตั้งโครงการอยู่ทางซ้ายมือ

(2) การเดินทางจากถนนทางหลวงแผ่นดินหมายเลข 2 : จากจังหวัดนครราชสีมาเดินทางบนระบบการจราจรทางหลวงแผ่นดินหมายเลข 2 มุ่งหน้าสู่จังหวัดขอนแก่น ก่อนเลี้ยวขวาเข้าสู่ระบบการจราจรทางหลวงหมายเลข 230 (ถนนเลี่ยงเมืองขอนแก่น) ตรงไปตามถนนทางหลวงแผ่นดินหมายเลข 230 อีก 4 กิโลเมตร ทางเข้า-ออกโครงการจะอยู่ทางด้านขวามือ จากนั้นให้กลับรถบนระบบการจราจรถนนทางหลวงแผ่นดินหมายเลข 230 เพื่อเลี้ยวซ้ายเข้าสู่พื้นที่โครงการ

สำหรับการเดินทางออกจากโครงการสามารถเลี้ยวซ้ายเข้าสู่ระบบการจราจรของทางหลวงแผ่นดินหมายเลข 230 เพื่อเข้าสู่ระบบการจราจรอื่นๆ ต่อไป

2) การดำเนินการโครงการปัจจุบัน

โครงการมีระบบจราจรเป็นไปตามที่กำหนดไว้ในรายงานแบบ สผ.4

2.3.6 ระบบไฟฟ้า

1) รายละเอียดโครงการที่เสนอไว้ในรายงานแบบ สผ.4

โครงการอยู่ในเขตการให้บริการของสำนักงานการไฟฟ้าส่วนภูมิภาค จังหวัดขอนแก่น มีระบบสายส่งไฟฟ้าแรงสูงผ่านริมทางหลวงหมายเลข 230 และได้จำหน่ายกระแสไฟฟ้าให้แก่ผู้พักอาศัยในโครงการบ้านเอื้ออาทร ระยะที่ 2 และระยะที่ 3/1 จังหวัดขอนแก่น

2) การดำเนินการโครงการปัจจุบัน

โครงการมีระบบไฟฟ้าเป็นไปตามที่กำหนดไว้ในรายงานแบบ สผ.4

2.3.7 ระบบป้องกันอัคคีภัย

1) รายละเอียดโครงการที่เสนอไว้ในรายงานแบบ สผ.4

โครงการจัดให้มีระบบสัญญาณเตือนเพลิงไหม้และระบบดับเพลิง มีรายละเอียดดังนี้

ระบบสัญญาณเตือนเพลิงไหม้ : โครงการติดตั้งเครื่องตรวจจับควัน (Smoke Detector) แบบมีสัญญาณแจ้งเหตุในตัว สามารถทำงานได้ทั้งแบบอัตโนมัติและแจ้งเหตุด้วยมือ (ได้มาตรฐานรับรองจากสถาบัน UL หรือ NFPA) ใช้แบตเตอรี่ 9 โวลท์ และมีระบบแจ้งเตือนเมื่อแบตเตอรี่อ่อนหรือใกล้หมด โดยติดตั้งไว้บนห้องนอนชั้นที่ 2 ของบ้าน จำนวน 1 เครื่อง

ระบบดับเพลิง : โครงการติดตั้งเครื่องดับเพลิงแบบมือถือ จำนวนकुหาละ 1 ถัง ซึ่งเป็นเครื่องดับเพลิงเคมีแห้ง ABC ชนิดยกหัวภายในบรรจุผงเคมีแห้ง ขนาดถังละ 3 กก./เครื่อง ติดตั้งอยู่บริเวณชั้นล่างของบ้าน นอกจากนี้ภายในพื้นที่โครงการยังติดตั้งหัวรับน้ำดับเพลิง (Fire Hydrant) ชนิด 2 หัว ขนาดเส้นผ่านศูนย์กลาง 4 นิ้ว จำนวน 8 จุด โดยใช้น้ำจากระบบท่อประปาหลักของโครงการฯ เป็นแหล่งน้ำดับเพลิงให้แก่รถดับเพลิง

2) การดำเนินการโครงการปัจจุบัน

โครงการมีระบบป้องกันอัคคีภัยเป็นไปตามที่กำหนดไว้ในรายงานแบบ สผ.4 ซึ่งโครงการได้มีการจัดอบรมและฝึกซ้อมการป้องกันอัคคีภัยครั้งสุดท้ายเมื่อวันที่ 2 พฤษภาคม พ.ศ. 2565